



# MEMORIA DE GESTIÓN 2022

Asociación Tukuy Pacha

Con el apoyo de:



## Tabla de contenido

1) Resumen ejecutivo .....	2
2) Conformación del equipo .....	3
3) Proyectos ejecutados en la gestión 2022 .....	4
3.1 Inclusión de personas con discapacidad – Generando procesos familiares y comunitarios .....	4
3.2 Implementación de un modelo integral para niñas y niños con alto nivel de vulnerabilidad en el marco de la estrategia RBC – “Mi Comunidad Lee” .....	6
3.3 INCREIBLES, Inclusión y Resiliencia de Personas con Discapacidad .....	7
4) Movilización de recursos .....	
5) Salvaguarda de la niñez y adolescencia .....	11
6) Relaciones interinstitucionales .....	11
7) Conclusiones .....	12
8) Estados Financieros .....	15
9) Notas a los Estados Financieros .....	16

## 1) Resumen ejecutivo

En la gestión 2022 las actividades de la Asociación Tukuy Pacha se han expandido con la implementación de 3 diferentes proyectos, desarrollados en los territorios de 6 municipios: Cochabamba Cercado, Punata, Arani, San Benito, Tiquipaya y Vinto.

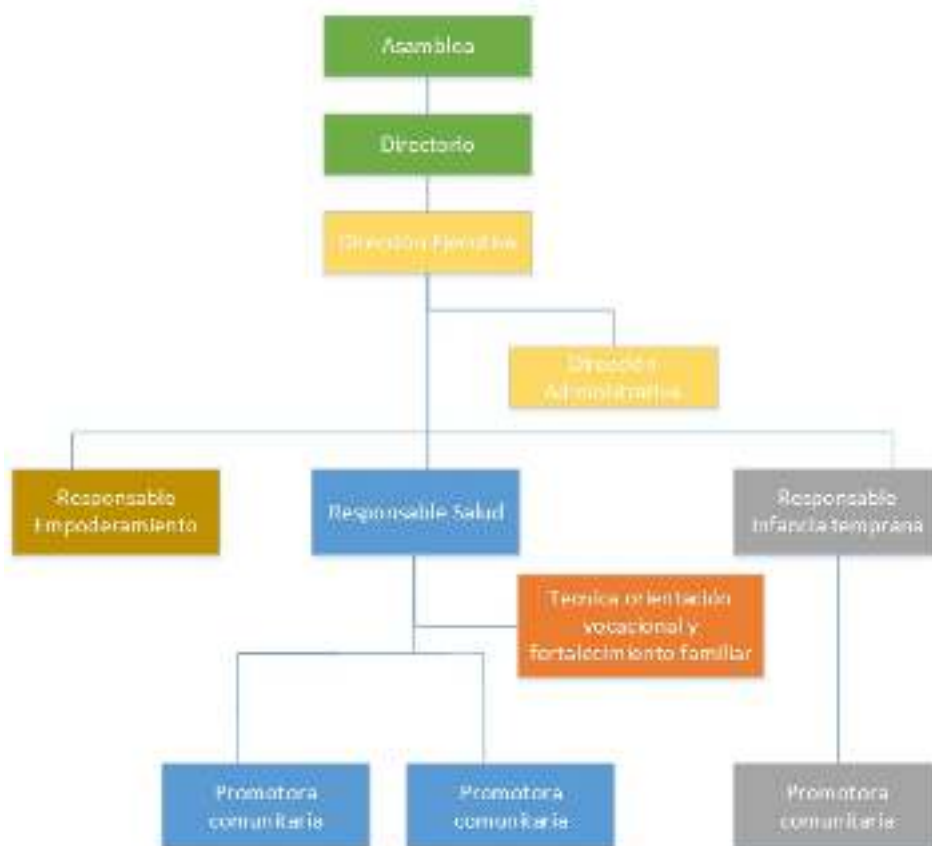
El trabajo realizado ha permitido proporcionar soporte domiciliario individualizado a más de 100 personas con discapacidad y sus familias. Otras 106 personas han participado en grupos de autoayuda, 60 líderes de 5 asociaciones de personas con discapacidad han sido fortalecidos en sus capacidades. 300 servidores y servidoras públicas municipales y departamentales han sido capacitados, informados y sensibilizados en temáticas relacionadas con el desarrollo inclusivo de personas con discapacidad. Las intervenciones realizadas han promovido la formación de redes de apoyo y corresponsabilidad en las comunidades de intervención.

Los proyectos implementados han sido financiados por las siguientes entidades de cooperación internacional: Fondazione don Carlo Gnocchi (histórico aliado estratégico de Tukuy Pacha), Save the Children in Bolivia y la Agencia Italiana de Cooperación para el Desarrollo AICS. La relación con estos aliados ha permitido a Tukuy Pacha fortalecer sus competencias en el ámbito de la salvaguarda de la infancia y de la adolescencia y la generación de instrumentos de evaluación de habilidades y planes de intervención en terapia ocupacional, entre otros. El personal técnico de Tukuy Pacha ha desarrollado de manera competente y comprometidas las actividades programadas.

En la gestión 2022, la Asociación Tukuy Pacha ha llevado adelante acciones complementarias de movilización de recursos y busca generar mayor sostenibilidad para su trabajo en las gestiones venideras.

## 2) Conformación del equipo

Se presenta a continuación el organigrama institucional, actualizado en la gestión 2022.



La siguiente tabla presenta las personas que integran actualmente el equipo de Tukuy Pacha.

	<b>Nombres y apellidos</b>	<b>Cargo</b>	<b>Proyecto principal de referencia</b>
1.	Francesco Bucci	Director ejecutivo	
2.	Jhenny Balderrama Fernandez	Dirección Administrativa	
3.	Lilak Colque Arenas	Responsable Empoderamiento	Increibles, FDCG
4.	Paola Villarroel Coca	Responsable Salud	Increibles, FDCG
5.	M. Teresa Pacheco La Fuente	Responsable Infancia temprana	Save the Children
6.	Lizzeth Aruquipa Catari	Técnica orientación vocacional y fortalecimiento familiar	Increibles
7.	Juana Moya Rios	Promotora comunitaria	FDCG
8.	Leydi Aranda Chambi	Promotora comunitaria	FDCG
9.	Lizeth Turumaya Cuba	Promotora comunitaria	Save the Children

### 3) Proyectos ejecutados en la gestión 2022

En la gestión 2022 la Asociación Tukuy Pacha ha estado implementando tres proyectos de desarrollo de personas con discapacidad, cuyos datos generales son presentados en la tabla siguiente:

	<b>Nombre proyecto</b>	<b>Municipios de implementación</b>	<b>Financiado</b>	<b>Periodo de ejecución</b>
1.	Inclusión de personas con discapacidad – Generando procesos familiares y comunitarios	Arani, Punata, San Benito, Vinto, Tiquipaya	Fondazione don Carlo Gnocchi ONLUS	Del 1-01-2022 al 31-12-2022
2.	Implementación de un modelo integral para niñas y niños con alto nivel de vulnerabilidad en el marco de la estrategia RBC – “Mi Comunidad Lee”	Cochabamba (Distrito 5 y distrito 9)	Save The Children	Del 2-05-2022 al 31-12-2022
3.	INCREIBLES, Inclusión y Resiliencia de Personas con Discapacidad	Punata, Cochabamba (Distrito 9)	Agencia Italiana de Cooperación al Desarrollo AICS	Del 1-08-2022 al 31-07-2025

A continuación, se presentan la síntesis y los principales logros de la ejecución de cada uno de los proyectos mencionados.

#### 3.1 Inclusión de personas con discapacidad – Generando procesos familiares y comunitarios

**Municipios de implementación:** Arani, Punata, San Benito, Vinto, Tiquipaya

**Objetivo del proyecto:** Promover la inclusión de las personas con discapacidad en el desarrollo de la vida familiar y comunitaria en los municipios de Punata, San Benito, Tiquipaya, Arani y Vinto del departamento de Cochabamba.

**Objetivo específico:** Mejorar las condiciones de independencia y participación activa de las personas con discapacidad en base a la activación de redes de apoyo.

### Principales resultados logrados:

61 personas con discapacidad (26 mujeres, 35 hombres) recibieron un servicio de fisioterapia y entrenamiento domiciliario en 4 municipios de intervención o 300 sesiones domiciliarias de fisioterapia realizadas

- o 883 visitas domiciliarias de entrenamiento realizadas por promotoras comunitarias o 51 ayudas técnicas entregadas a 35 personas (18 mujeres, 17 hombres): sillas de ruedas, andadores, férulas, plantillas ortopédicas, otras.
- o Se desarrollaron planes de intervención individual por cada participante del programa, en coordinación con las instancias municipales garantes de derechos: Unidad de Discapacidad, Defensoría de la Niñez y Adolescencia, Servicios Legales Integrales Municipales, Centros de salud y de rehabilitación. Un total de 49 servidores/as públicos participaron en las reuniones de construcción y seguimiento de los planes
- o 187 personas que trabajan en servicios de salud municipales han sido sensibilizadas y capacitadas o Un total de 10 talleres realizados en 5 municipios
- o Temas tratados: abordaje de la discapacidad, estrategia de Rehabilitación Basada en la Comunidad, derecho a la salud con calidad y calidez de las personas con discapacidad. Leyes relacionadas a la política en salud sobre temática de discapacidad, guía del buen trato y trato preferente, importancia del lenguaje sencillo y alternativo en los procesos de las evaluaciones médicas.
- o 106 personas con discapacidad y familiares (70 mujeres, 36 varones) han participado en sesiones de grupos de autoayuda o Un total de 27 sesiones realizadas en 5 municipios



*Ilustración 1 Grupos de autoayuda: personas con discapacidad y familiares del Municipio de Arani*

- 127 personas han participado en reuniones de promoción de la inclusión de las personas con discapacidad en actividades comunitarias, dirigidas a autoridades sociales.
- 60 líderes y líderes de personas con discapacidad (32 mujeres, 28 varones) han participado en sesiones de formación ○ Un total de 20 sesiones desarrolladas en 5 municipios
- 5 asociaciones municipales de personas con discapacidad fueron acompañadas en procesos de fortalecimiento y presentaron propuestas de acción a los respectivos municipios
- 2 asociaciones municipales obtuvieron el registro de personería jurídica ante el Gobierno Autónomo Departamental
- Un total de 43 técnicos/as municipales de 32 municipios participaron en 2 encuentros de formación sobre:
- Incorporación del enfoque inclusivo de la discapacidad en los Planes Territoriales de Desarrollo Integral (PTDI) municipales.
- Atención a través de la estrategia RBC y la composición de las Unidades Municipales de Atención a Personas con Discapacidad en base a la “Guía de creación y funcionamiento de las unidades municipales especializadas de atención a las personas con discapacidad<sup>1</sup>.”

### **3.2 Implementación de un modelo integral para niñas y niños con alto nivel de vulnerabilidad en el marco de la estrategia RBC – “Mi Comunidad Lee”**

**Municipios de implementación:** Cochabamba Cercado (Distrito 5 y distrito 9)

**Objetivo del proyecto:** Impulsar que las niñas y niños de 0 a 11 años, con énfasis en los de 0 a 6 años de edad, por su condición de alta vulnerabilidad, alcancen su pleno potencial de desarrollo, por medio del aprendizaje comunitario y entornos seguros, protectores, afectivos, de calidad, inclusivos, equitativos y con enfoque de género.

**Síntesis del proyecto:** El proyecto apuntó a promover la participación de niñas y niños con discapacidad y retraso en el desarrollo en Centros Infantiles Comunitarios Municipales de la zona sur de Cochabamba, por medio de capacitación, por medio de capacitación, equipamiento y acompañamiento a dichos centros e identificación y apoyo familiar domiciliario.

#### **Principales resultados logrados:**

- 24 facilitadoras de 10 Centros Infantiles Comunitarios Municipales capacitadas ○ Un total de 6 talleres realizados, con temática de desarrollo integral de la infancia con enfoque inclusivo de la discapacidad y trastornos del espectro autista
- 12 servidores y servidoras públicas del GAMC y del Gobierno Autónomo Departamental de Cochabamba (GADC) participaron en los talleres de formación ○ Un total de 33 autoridades, técnicos y técnicas de nivel nacional, departamental y municipal y representantes de la sociedad

---

<sup>1</sup> Se sumaron a las personas participantes del segundo encuentro 83 promotores y promotoras RBC del Gobierno Autónomo Municipal de Cochabamba (GAMC)

civil sensibilizados acerca del enfoque inclusivo de la discapacidad y en el quehacer de los servicios para la primera infancia

- 95 madres y padres de familia de niñas y niños con discapacidad y retraso del desarrollo participaron en talleres formativos teóricos-prácticos sobre estimulación del desarrollo integral, desarrollo de habilidades sociales y comunicativas en niños y niñas con discapacidad, trastornos del espectro autista.
- 4 centros infantiles comunitarios municipales equipados con material pedagógico de estimulación
- 28 niñas y niños con discapacidad y retraso en el desarrollo han recibido orientación y apoyo por medio de la estrategia RBC.
- 278 visitas domiciliarias realizadas por la promotora comunitaria
- Un documento de sistematización de experiencia elaborado



*Ilustración 2: Sesión domiciliar de orientación familiar en estimulación temprana*

### **3.3 INCREIBLES, Inclusión y Resiliencia de Personas con Discapacidad**

**Municipios de implementación:** Punata, Cochabamba Cercado (Distrito 9)

**Objetivo del proyecto:** Promover el derecho al trabajo para garantizar una vida digna e independiente de las personas con discapacidad y sus familias en Bolivia.

**Objetivo específico:** Mejorar el acceso a procesos de aprendizaje de habilidades y competencias y a oportunidades de sustento para personas con discapacidad y sus familias en el Departamento de Cochabamba - Cochabamba Cercado, Entre Ríos, Sacaba, Punata y Tacopaya.



**Síntesis del proyecto:** El proyecto, con una duración prevista desde agosto 2022 a julio de 2025, es implementado por la Asociación Tukuy Pacha conjuntamente a los socios estratégicos: Fondazione don Carlo Gnocchi ONLUS (FDCG), ONG Progettomondo (PM), SOLCO, Escuela de Integración y Formación Deportiva, Expresión Artística y Desarrollo Laboral (EIFODEC), Fundación Justicia Social (FJS). La lógica de intervención se articula alrededor de tres componentes:

- Terapia ocupacional para el fortalecimiento de habilidades, capacitación individual y familiar, soporte y acompañamiento para la generación de ingresos
- Plan de accesibilidad, sensibilización y acompañamiento a la inclusión de jóvenes, mujeres y adultos con discapacidad en tres Centros de Educación Alternativa y Técnica
- Investigación, formación teórico-práctica a servidoras y servidores públicos, promoción de espacios institucionales, sensibilización y comunicación sobre la inclusión de las personas con discapacidad en la sociedad.

Tukuy Pacha desarrolla acciones específicas de los tres componentes, en los municipios de Punata y Cochabamba Cercado.

## Principales resultados logrados:

En el periodo de implementación comprendido entre agosto y diciembre de 2022, se han registrado los siguientes avances:

- Organización del proyecto, en coordinación con los socios estratégicos implementadores: conformación de equipos de trabajo (equipo de terapia ocupacional, equipo de empoderamiento, unidad de gestión de proyecto), definición de plan operativo y cronograma
- Socialización del proyecto a diferentes instituciones: Federación Cochabambina de Personas con Discapacidad FECOPDIS, Secretaría de Desarrollo Humano del GAMC, Dirección Distrital Educativas de Punata, Asociación de Personas con Discapacidad de Punata APEDIP, Autoridades sociales y municipales de Punata.
- Capacitaciones internas a los equipos de trabajo del proyecto, en temáticas de enfoque de género y terapia ocupacional

### Componente 1:

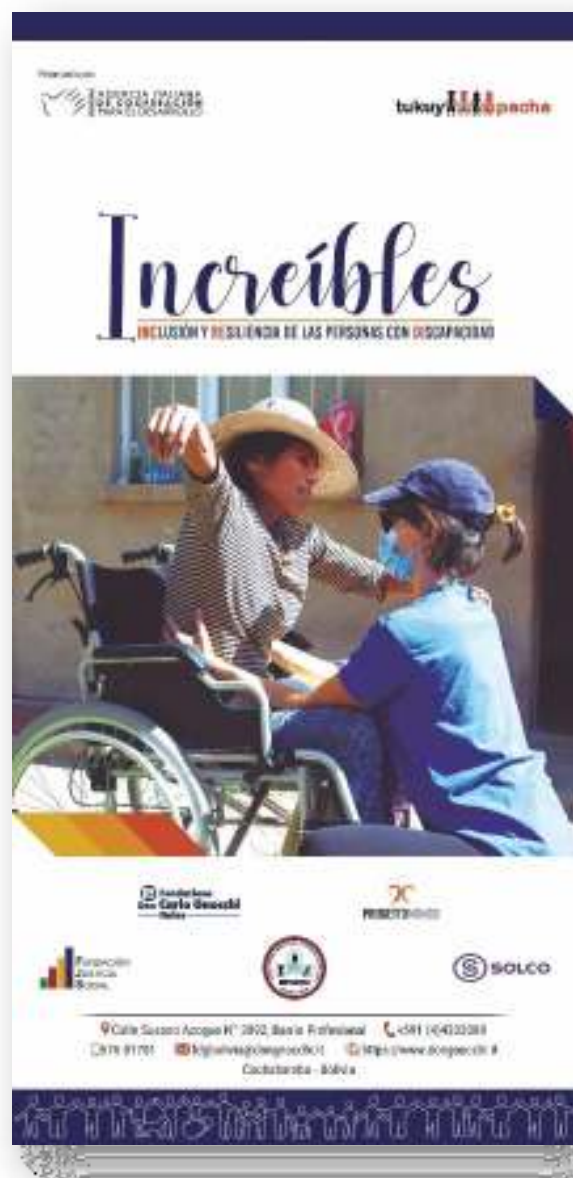
- Elaboración y validación de una ficha de registro y de una ficha de evaluación de habilidades de participantes. ○ Identificación y primera selección de participantes en los municipios de intervención
- Elaboración de un estudio de mercado en el Municipio de Cochabamba Cercado, para comprender qué sectores económicos tienen espacio y margen para un proceso de inclusión micro-empresarial de las personas con discapacidad y con qué calificaciones ocupacionales a nivel municipal existen oportunidades potenciales de inclusión laboral

### Componente 2:

- Definición preliminar de contenidos y coordinaciones con Institutos Técnicos Alternativos de los Municipios de implementación del proyecto, en vista de la realización de cursos de formación sobre inclusión educativa dirigidos a docentes.

### Componente 3:

- Planificación de actividades conjuntas con la Unidad Municipal de Atención a Personas con



Discapacidad de Punata o Definición de contenidos temáticos para actividades de sensibilización dirigidas a OTB y entidades bancarias.



*Ilustración 3: Un participante del proyecto "Increibles" realiza actividades de terapia ocupacional con el apoyo de la técnica de Tukuy Pacha*



*Ilustración 4: Voluntarios de FSD y personal de la Universidad de Illinois visitan las oficinas de Tukuy Pacha*

#### **4) Salvaguarda de la niñez y adolescencia**

Por medio de un trabajo colaborativo con el equipo de Tukuy Pacha, el apoyo técnico de una experta de Save the Children y tomando en cuenta los avances realizados en las anteriores gestiones, han sido elaborados los siguientes documentos:

- “Política de salvaguarda de niñas, niños y adolescentes de la asociación Tukuy Pacha”

“Código de conducta de la Asociación Tukuy Pacha”

Estos documentos han sido presentados al Directorio de la Asociación Tukuy Pacha, solicitando su aprobación formal.

#### **5) Relaciones interinstitucionales**

La Asociación Tukuy Pacha se relaciona con múltiples actores públicos, privados y de la sociedad civil, en búsqueda de cumplir con su misión. Como signos de este trabajo, se destacan:

- Los certificados de reconocimiento al apoyo realizado, otorgados a Tukuy Pacha por parte del ex Servicio Departamental de Gestión Social SEDEGES y de la Federación Cochabambina de Personas con Discapacidad FECOPDIS
- La participación activa de Tukuy Pacha en la red RBC Bolivia:
  - TP ha liderado la elaboración de la guía “Planes Territoriales de Desarrollo Integral PTDI Municipios Inclusivos”, misma que ha sido presentada con un evento virtual de carácter nacional

y talleres presenciales departamentales. El proceso ha sido realizado por la red RBC en coordinación con la Federación de Asociaciones Municipales FAM Bolivia. ○ Se han desarrollado eventos conjuntos entre la red RBC y el Comité Nacional de Personas con Discapacidad CONALPEDIS ○ Como parte del comité de empoderamiento de la red RBC, el director de Tukuy Pacha ha sido parte activa de la Unidad de Gestión de la Consultoría con título: “Desarrollo informe sombra/alternativo de cumplimiento de las observaciones finales del comité sobre los derechos de las personas con discapacidad con relación a la convención internacional sobre los derechos de las personas con discapacidad CDPD”. Dicha consultoría ha sido impulsada por las organizaciones Machaqa Amauta y Educo, en cooperación con las redes RBC Bolivia, Red Inclusiva y Red Alianza. El trabajo de la Unidad de Gestión de la Consultoría ha consistido en la revisión y validación de los Términos de Referencia, de la selección de los postulantes, de la revisión y validación de los productos en las diferentes fases del proceso.

- La participación de Tukuy Pacha en actividades de la red del SUR, que aglutina a instituciones que trabajan con fin social en diferentes distritos de la zona sur del Municipio de Cochabamba. En el primer semestre de 2022, se han realizado reuniones de coordinación de la red y una feria interinstitucional.
- La suscripción de un convenio de cooperación interinstitucional entre TP y la carrera de trabajo social de la UMSS, con duración trienal a partir del 6/12/2022.
- La participación en espacios y actividades de coordinación interinstitucional entre la sociedad civil y el Gobierno Autónomo de Cochabamba, como ser:
  - El Consejo Interinstitucional de la primera infancia, conformado de manera oficial el 19/10/2022.
  - El comité Municipal de Genero y Cuidados
  - La Semana de Salud Mental, con una ponencia intitulada “La salud mental en la estrategia de la RBC – Desarrollo Inclusivo”.

## 6) Conclusiones

En la gestión 2022 las actividades de la Asociación Tukuy Pacha se han expandido con la implementación contemporánea de 3 diferentes proyectos.

La competencia de las profesionales de mayor experiencia en la institución ha constituido una base sólida para emprender las tareas. La existencia de un grupo de promotoras comunitarias anteriormente formadas por Tukuy Pacha ha facilitado de sobremanera la conformación de los equipos de trabajo del proyecto financiado por la Fondazione don Carlo Gnocchi y también la elección de una promotora para el proyecto con Save the Children.

Las profesionales empeñadas en las acciones del proyecto Increíbles han encarado con solvencia y de manera proactiva la programación y ejecución de las primeras actividades y la coordinación con las múltiples instancias involucradas en la iniciativa, en particular las otras organizaciones implementadoras.

Al tratarse de una nueva iniciativa con una organización financiadora nueva para Tukuy Pacha, el proyecto con Save the Children ha demandado cierto esfuerzo por parte del equipo técnico designado y del área administrativa y de dirección; la incorporación de una nueva figura profesional ha requerido realizar una labor de acompañamiento y seguimiento por parte de la dirección ejecutiva. Los esfuerzos



realizados han sido premiados con el cumplimiento de los resultados deseados y con la consolidación del posicionamiento de Tukuy Pacha ante el Gobierno Autónomo Municipal de Cochabamba y otras instancias de la sociedad civil. Se espera capitalizar y profundizar la relación con Save the Children en las próximas gestiones.

Desde una perspectiva de sostenibilidad, la obtención de fondos internacionales de cooperación en materia de discapacidad parece más difícil que en el pasado. Por esta razón, es importante intensificar la búsqueda de oportunidades de financiación, priorizando la elaboración de propuestas de proyecto.

NIT: 182772023



Dir.: Calle Susano Asogue No.3092

Telf.: 4- 4798941

**ESTADO DE SITUACIÓN PATRIMONIAL**

Al 31 de diciembre de 2021 y 2022

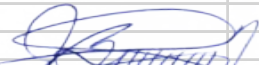

(Expresado en Bolivianos)

	Notas	GESTIÓN 2021				GESTIÓN 2022			
		NO RESTRINGIDOS	TEMP. RESTRINGIDOS	PERM. RESTRINGIDOS	TOTALES	NO RESTRINGIDOS	TEMP. RESTRINGIDOS	PERM. RESTRINGIDOS	TOTALES
<b>Activo</b>									
Corriente									
Disponibles									
Caja	3	0	0	0	0	0	0	0	0
Bancos	4	0	0	208,363	208,363	0	0	1,515,579	1,515,579
<b>Total disponible</b>		<b>0</b>	<b>0</b>	<b>208,363</b>	<b>208,363</b>	<b>0</b>	<b>0</b>	<b>1,515,579</b>	<b>1,515,579</b>
Exigibles									
Entregas con cargo a rendición	5	0	0	0	0	0	0	0	0
Cuentas por cobrar m/n	6	0	0	0	0	107	0	0	107
Cuentas por cobrar proyectos	7	0	0	0	0	819	0	0	819
Cuentas por cobrar financiadores		0	0	0	0	0	0	0	0
<b>Total exigible</b>		<b>0</b>	<b>0</b>	<b>0</b>	<b>0</b>	<b>925</b>	<b>0</b>	<b>0</b>	<b>925</b>
<b>Total del activo corriente</b>		<b>0</b>	<b>0</b>	<b>208,363</b>	<b>208,363</b>	<b>925</b>	<b>0</b>	<b>1,515,579</b>	<b>1,516,504</b>
No corriente									
Bienes de uso	8								
Equipos de Computación		7,964	0	0	7,964	8	36,360	0	36,368
Depreciación acumulada Equipo Comp.			0	0	0	0	0	0	0
Muebles y Equipo de Oficina		7,243	0	0	7,243	1,970	6,623	0	8,593
Depreciación acumulada Equipo Oficina			0	0	0		0	0	0
<b>Total bienes de uso</b>		<b>15,207</b>	<b>0</b>	<b>0</b>	<b>15,207</b>	<b>1,978</b>	<b>42,983</b>	<b>0</b>	<b>44,961</b>
<b>Total activo no corriente</b>		<b>15,207</b>	<b>0</b>	<b>0</b>	<b>15,207</b>	<b>1,978</b>	<b>42,983</b>	<b>0</b>	<b>44,961</b>
<b>Total activo</b>		<b>15,207</b>	<b>0</b>	<b>208,363</b>	<b>223,570</b>	<b>2,904</b>	<b>42,983</b>	<b>1,515,579</b>	<b>1,561,466</b>
Las notas adjuntas forman parte de este estado financiero.									
Cochabamba, 15 de marzo de 2023									
 Lic. Jhenny Leonor Balderrama Fernández Mat. Prof.: CDA-07-RR54					 Francesco Bucci DIRECTOR EJECUTIVO				

**ESTADO DE SITUACIÓN PATRIMONIAL**

Al 31 de diciembre de 2021 y 2022

(Expresado en Bolivianos)

	Notas	GESTIÓN 2021				GESTIÓN 2022			
		NO RESTRINGIDOS	TEMP. RESTRINGIDOS	PERM. RESTRINGIDOS	TOTALES	NO RESTRINGIDOS	TEMP. RESTRINGIDOS	PERM. RESTRINGIDOS	TOTALES
<b>Pasivo y patrimonio</b>									
Pasivo corriente									
Cuentas por pagar proyectos m/n	9	60	0	0	60		0	0	0
Cuentas por pagar M/N		3,250	0	0	3,250	2,184	0	0	2,184
Obligaciones con el personal	10	5,544	0	0	5,544	3,928	0	0	3,928
Fondos a rendir proyectos	11	143,804	0	0	143,804	1,506,284	0	0	1,506,284
Impuestos por pagar		2,307	0	0	2,307	4,108	0	0	4,108
Reintegros por pagar		0	0	0	0		0	0	0
<b>Total pasivo corriente</b>		<b>154,965</b>	<b>0</b>	<b>0</b>	<b>154,965</b>	<b>1,516,504</b>	<b>0</b>	<b>0</b>	<b>1,516,504</b>
Pasivo no corriente									
Previsión para indemnizaciones		53,398	0	0	53,398		0	0	0
Provisión para aguinaldo		0	0	0	0	0	0	0	0
<b>Total pasivo no corriente</b>		<b>53,398</b>	<b>0</b>	<b>0</b>	<b>53,398</b>	<b>0</b>	<b>0</b>	<b>0</b>	<b>0</b>
<b>Total pasivo</b>		<b>208,363</b>	<b>0</b>	<b>0</b>	<b>208,363</b>	<b>1,516,504</b>	<b>0</b>	<b>0</b>	<b>1,516,504</b>
<b>Patrimonio</b>									
Patrimonio en activos netos									
Patrimonio en Activos Muebles y Enseres Oficina	17	7,243			7,243	1,970	6,623		8,593
Patrimonio en Activos Equipos Computación	18	7,964	0	0	7,964	8	36,360	0	36,368
		15,207	0	0	15,207	1,978	42,983	0	44,961
Resultados acumulados	19	0	0	0	0	0	0	0	0
Resultados del ejercicio	19	0	0	0	0	0	0	0	0
<b>Total patrimonio</b>		<b>15,207</b>	<b>0</b>	<b>0</b>	<b>15,207</b>	<b>1,978</b>	<b>42,983</b>	<b>0</b>	<b>44,961</b>
<b>Total pasivo y patrimonio</b>		<b>223,570</b>	<b>0</b>	<b>0</b>	<b>223,570</b>	<b>1,518,483</b>	<b>42,983</b>	<b>0</b>	<b>1,561,466</b>
Cochabamba, 15 de marzo de 2023									
 Lic. Jenny Leonor Balderrama Fernández Mat. Prof.: CDA-07-RR54					 Francesco Bucci DIRECTOR EJECUTIVO				

**ESTADO DE ACTIVIDADES**


Al 31 de diciembre de 2021 y 2022

(Expresado en Bolivianos)

	Notas	GESTIÓN 2021				GESTIÓN 2022			
		NO RESTRINGIDOS	TEM P. RESTRINGIDOS	PERM. RESTRINGIDOS	TOTALES	NO RESTRINGIDOS	TEM P. RESTRINGIDOS	PERM. RESTRINGIDOS	TOTALES
<b>Donaciones</b>									
Remesas recibidas Financiadores	13	1,130,197	0	0	1,130,197	970,400	0	0	970,400
Otros ingresos		0	0	0	0	0	0	0	0
<b>Total donaciones</b>		<b>1,130,197</b>	<b>0</b>	<b>0</b>	<b>1,130,197</b>	<b>970,400</b>	<b>0</b>	<b>0</b>	<b>970,400</b>
<b>(Menos): Egresos</b>									
Inversiones y adquisiciones		0	0	0	0	0	0	0	0
Gastos personal permanente	14	473,364	0	0	473,364	504,644	0	0	504,644
Gastos personal a contrato	14	179,420	0	0	179,420	25,751	0	0	25,751
Gastos operativos y de funcionamiento	15	344,056	0	0	344,056	339,025	0	0	339,025
Gastos administrativos y de oficina	16	96,356	0	0	96,356	94,980	0	0	94,980
Gastos evaluaciones	17	37,000	0	0	37,000	6,000	0	0	6,000
Depreciación Muebles y Enseres		0	0	0	0	0	0	0	0
Depreciación Equipos de computación		0	0	0	0	0	0	0	0
Imprevistos		0	0	0	0	0	0	0	0
<b>Total egresos</b>		<b>1,130,197</b>	<b>0</b>	<b>0</b>	<b>1,130,197</b>	<b>970,400</b>	<b>0</b>	<b>0</b>	<b>970,400</b>
<b>(Mas): Otros ingresos</b>									
Ajuste por inflación y tenencia de bienes		0	0	0	0	0	0	0	0
<b>Resultado del ejercicio</b>		<b>0</b>	<b>0</b>	<b>0</b>	<b>0</b>	<b>0</b>	<b>0</b>	<b>0</b>	<b>0</b>

Las notas adjuntas forman parte de este estado financiero.

Cochabamba, 15 de marzo de 2023

  
 Lic. Jhenny Leonor Balderrama Fernández  
 Mat. Prof.: CDA-07-RR54

  
 Francesco Bucci  
 DIRECTOR EJECUTIVO

		NIT: 182772023
		Dirección: Calle Susano Asogue No.3092
		Telf.: 4- 4798941


### ESTADO DE FLUJO DE EFECTIVO


Practicado al 31 de diciembre de 2022

(Expresado en Bolivianos)

<b>FLUJO DE EFECTIVO POR ACTIVIDADES OPERATIVAS</b>		
Resultado de la Gestion		-
<b>PARTIDAS QUE NO ORIGINAN MOVIMIENTO DE EFECTIVO</b>		
Depreciacion Acumulada Activo Fijo		-
Ajuste por Inflación y Tenencia de Bienes		-
Entregas con cargo a rendición		-
Cuentas por cobrar m/n		-107.00
Cuentas por cobrar proyectos		-819.00
<hr/>		
Disminucion de Activos y Pasivos		1,308,141.00
Bienes de Uso		
Cuentas por pagar proyectos m/n	-60.00	
Cuentas por pagar M/N	-1,066.00	
Obligaciones con el personal	-1,616.00	
Fondos a rendir proyectos	1,362,480.00	
Impuestos por pagar	1,801.00	
Previsión para indemnización	-53,398.00	
<hr/>		
<b>RESULTADO DE OPERACIÓN ANTES DE CAMBIOS DEL DEL CAPITAL DE TRABAJO</b>		<b>1,307,215.00</b>
<hr/>		
<b>EFECTIVO NETO POR ACTIVIDADES DE OPERACIÓN</b>		<b>1,307,215.00</b>
<hr/>		
<b>FLUJO DE EFECTIVO POR ACTIVIDADES DE INVERSION</b>		
<b>Recursos de Inversion</b>		
Aumento Activo Fijo	-	
<hr/>		
<b>EFECTIVO NETO USADO EN ACTIVIDADES DE INVERSION</b>		<b>-</b>
<hr/>		
<b>FLUJO DE EFECTIVO POR ACTIVIDADES DE FINANCIAMIENTO</b>		
<b>Origen de Financiamiento</b>		
Activo Fijo Neto por Bienes de Uso		
<hr/>		
<b>Fuentes de Financiamiento</b>		
Activo Neto Temporalmente Restringido Inversion		
<hr/>		
<b>FLUJO NETO POR ACTIVIDADES DE FINANCIAMIENTO</b>		
<hr/>		
<b>AUMENTO NETO DE EFECTIVO EN EL EJERCICIO</b>		<b>1,307,215.00</b>
<b>SALDO DE EFECTIVO AL INICIO DEL EJERCICIO</b>		<b>208,363.00</b>
<b>SALDO DE EFECTIVO AL FINAL DEL EJERCICIO</b>		<b>1,515,578.00</b>

Cochabamba, 15 de marzo de 2023

  
 Lic. Jhenny Leonor Balderrama Fernández  
 Mat. Prof.: CDA-07-RR54

  
 Francesco Bucci  
 DIRECTOR EJECUTIVO



## NOTAS A LOS ESTADOS FINANCIEROS

### 1. Naturaleza, objeto y actividades

#### 1.a. Antecedentes generales

Tukuy Pacha es una institución con experticia en la temática discapacidad y de grupos vulnerables. Está legalmente establecida e inscrita en el Registro Nacional de ONGs, con el No. 2161, documento extendido por el Viceministerio de Inversión Pública y Financiamiento Externo del Ministerio de Planificación del Desarrollo del Estado Plurinacional de Bolivia.

La historia del Tukuy Pacha se divide en 2 momentos. En el primer momento, Terre des Hommes Holanda - TDH.NL - crea un proyecto especial de ejecución directa denominado Tukuy Pacha (vocablo quechua que significa *tierra de todos*) año 2006. Este momento fundacional se prolongaría hasta el año 2010, período en el que se cosecharían logros altamente significativos en materia de discapacidad. El segundo momento se inicia en el 2011 con la constitución de la Asociación Tukuy Pacha, organización independiente, sin fines de lucro y con Personería Jurídica Nro. 77/2011.

Este hecho trascendental de Tukuy Pacha lo proyecta ampliamente sobre los escenarios de una gestión técnica y financiera capaces de profundizar los procesos establecidos e incursionar en otros que alimenten la línea de operatividad de las políticas públicas para grupos vulnerables entre los que se cuentan a las personas con discapacidad.

En su primer año se suscribieron acuerdos clave con la Confederación Boliviana de Personas con Discapacidad (COBOPDI), el Comité Nacional de la Persona con Discapacidad (CONALPEDIS) y la Federación Boliviana de Sordos (FEBOS). El convenio tripartito entre la COBOPDI, CONALPEDIS y Tukuy Pacha, delinea la agenda de apoyo al ejecutivo en ámbitos como educación, salud, justicia y trabajo.

Con la FEBOS se inició un proceso cuyo primer paso fue la elaboración del anteproyecto de ley de reconocimiento de la Lengua de Señas Boliviana LSB. En el 2007 se realizó el evento más importante de la historia del Sordo; el *Encuentro Nacional por el reconocimiento de la LSB en la Constitución Política del Estado*. Reconocimiento que se obtuvo en la Nueva Constitución Política del Estado (Artículo 70) y en el Decreto Supremo No. 0328 (14 de octubre de 2009). Logro que posible gracias a este proceso previo.

Siguiendo la lógica de intervención, desplegando estrategias para la incidencia en políticas públicas, se firmó una carta de intenciones con el Viceministerio de Igualdad de Oportunidades para un trabajo conjunto con la Dirección General de Personas con Discapacidad, logrando realizar, entre otras actividades, un evento internacional con participación de países que tienen amplia experiencia de la implementación de la estrategia RBC, contando con el apoyo denodado de la OPS y la participación activa de los otros sectores del Estado Plurinacional.

Entre el 2008 y el 2011 se generó un espacio de diálogo democrático y estratégico denominado Encuentro Intersectorialidad, desarrollo y discapacidad. Este espacio se instaló favorablemente en la lectura de las dinámicas que presenta la coyuntura. Respalamos estas acciones a través de la firma de convenio con la FAM Bolivia. Como ejemplo citamos al I Encuentro, espacio creado por la necesidad imperiosa de fijar de forma participativa entre la estructura estatal y la estructura societal una agenda nacional de discapacidad. A pesar del resultado exitoso del evento, la agenda no pudo ser concretada debido a los conflictos sociales emergentes ante la demanda de un bono para las personas con discapacidad, obligando a las instancias de responsabilidad del Estado a priorizar este tema y darle una solución que satisfaga a las mayorías. Sin

embargo, posteriormente, los acuerdos de la agenda fueron tomados en cuenta por las instancias del Estado como base informativa para propuestas de acciones en cada sector.

De esa forma se fue avanzando en varios sentidos lógicos y estratégicos como es el caso del proceso de municipalización de las actuaciones del Tukuy Pacha, en la incidencia de generar propuestas para la implementación de políticas públicas para la atención de la temática. El resultado sobresaliente es que la discapacidad es tema de agenda pública para el Estado Plurinacional

## **1.b. Convenios de Financiamiento**

En fecha 01 de enero del 2018 firman un convenio privado de cooperación financiera entre Fundación Don Carlo Gnocchi y Asociación Tukuy Pacha para ejecutar el proyecto: “Estrategias de Inclusión en Servicios Socio-Sanitarios y Educativos. Modelos Operativos para Acompañar al Niño con Discapacidad en Bolivia”, con inicio de actividades en fecha 01 de enero de 2018 por un periodo de 40 meses, concluidos el 30 de septiembre de 2021.

El proyecto quiere Influenciar la generación de políticas públicas que apunten al ejercicio de derechos de las personas con discapacidad en los municipios de Tiquipaya, Colcapirhua, San Benito y Punata y Zona Sud del departamento de Cochabamba

En fecha 1 de junio de 2018 se firma un convenio interinstitucional con la Fundación Don Carlo Gnocchi, Asociación Tukuy pacha para la ejecución del Proyecto: “Estrategias de inclusión en servicios socio-sanitarios educativos. Modelos Operativos para Acompañar al Niño con Discapacidad en Bolivia”, con una duración de 40 meses, concluidos el 30 de septiembre de 2021. Financiada por la Agencia Italiana de Cooperación al Desarrollo - AICS

El proyecto pretende garantizar una vida sana y promover el bienestar para todos en todas las edades, garantizando una educación de calidad adecuada e inclusiva, promoviendo oportunidades para todas las personas con discapacidad

### **Principios y prácticas contables**

Los principios y prácticas contables más significativos aplicados por el Proyecto, son los siguientes:

#### **2.a. Base de preparación de los estados financieros**

Los estados financieros del Proyecto, surgen de registros contables y han sido preparados sobre la base contable modificada de efectivo; registrando los ingresos cuando se reciben los fondos y reconociendo los gastos, sobre la base de devengado. Esta es una base contable aceptable que difiere de los principios de contabilidad generalmente aceptados, de acuerdo con los cuales, las transacciones deben ser registradas a medida que se incurren y no cuando se reciben y se pagan.

#### **2.b. Unidad monetaria**

##### **2.b.1 Recursos de Fundación Don Carlo Gnocchi y la AICS**

Los desembolsos de Fundación Don Carlo Gnocchi son en efectivo.

Los recursos en efectivo se reciben en Euros en una cuenta especial del Banco Nacional de Bolivia en moneda nacional; el tipo de cambio aplicado es el de compra reconocido por el Banco Nacional de Bolivia, vigente a la fecha efectiva de la transferencia.

Para los pagos efectuados en bolivianos, se utiliza el tipo de cambio BOB/€ de la fecha del desembolso reportado por el Banco de Italia.

## 2.c Estado de ejecución presupuestaria de gastos

El estado de ejecución presupuestaria de gastos, se prepara sobre la base de los registros contables y el presupuesto aprobado en Euros y en moneda nacional de acuerdo a las partidas presupuestarias aprobadas por el Convenio suscrito, al tipo de cambio BOB/€ vigente reportado por el Banco central de Bolivia.

## 2.d. Gastos

Los gastos se contabilizan sobre la base de devengado y corresponden a las partidas establecidas en el presupuesto

## 3. Caja

La composición del rubro es la siguiente:

	<u>2022</u>
Caja Moneda Nacional	0.00
<b>Total Caja</b>	<u>0.00</u>

## 4. Bancos

La composición del rubro es la siguiente:

Las disponibilidades del Proyecto son de uso restringido para ser utilizado únicamente en los propósitos y objetivos del Proyecto de acuerdo a las cláusulas del Convenio, al término del convenio suscrito los fondos sobrantes deberán ser devueltos al Ente financiador.

Esta cuenta es utilizada para registrar los depósitos por concepto de desembolsos para la ejecución de los Proyectos y los pagos se realizan en esta cuenta.

	<u>2022</u>
<i>Banco Nacional de Bolivia:</i>	
Cuenta Corriente 300-0141886	5,252.22
Cuenta Corriente 300-0182116	153,079.62
Cuenta Corriente 300-198934	1,357,246.92
<b>Total Bancos</b>	<u>1,515,578.76</u>

#### 5. Entregas con Cargo a Rendición

Esta cuenta corresponde a recursos asignados a los empleados responsables de proyectos para ejecutar actividades inherentes a su cargo, el saldo de esta cuenta al 31 de diciembre es el siguiente:

	<u>2022</u>
Entregas con Cargo a Rendición	0.00
<b>Total</b>	<u><u>0.00</u></u>

#### 6. Cuentas por Cobrar

Esta cuenta corresponde a saldos pendientes de rendición , su saldo al 31 de diciembre es el siguiente:

	<u>2022</u>
Cuentas por Cobrar (FDCG)	106.83
<b>Total</b>	<u><u>106.83</u></u>

#### 7. Cuentas por Cobrar Proyectos

Esta cuenta corresponde a préstamos realizados entre proyectos a nivel interno, por falta de desembolsos oportunos para no perjudicar la ejecución de los proyectos, su saldo al 31 de diciembre es el siguiente:

	<u>2022</u>
Cuentas por Cobrar Proyectos (AICS)	548.52
Cuentas por Cobrar Proyectos (FDCG)	0.01
Cuentas por Cobrar Proyectos (SAVE THE CHILDREN)	270.00
<b>Total</b>	<u><u>818.52</u></u>

#### 8. Bienes de Uso

Corresponde a aquellos activos que podrán ser utilizados libremente durante el período de ejecución del proyecto. Los activos serán entregados y/o transferidos de forma definitiva por el financiador al finalizarse las actividades de proyecto, según Convenio. **Transferencias recibidas:**

	<u>2022</u>
Equipos de Computación	7,964.00
Muebles y Equipo de Oficina	7,243.00
<b>Total</b>	<u><u>15,207.00</u></u>

**9. Cuentas por pagar proyectos m/n**

Esta cuenta corresponde a préstamos realizados de manera interna por la demora en las remesas recibidas.

	<u>2022</u>
Cuentas por Pagar proyectos (FDCG)	714.02
Cuentas por Pagar proyectos (SAVE THE CHILDREN)	<u>1,469.82</u>
<b>Total</b>	<u><u>2,183.84</u></u>

**10. Obligaciones con el personal**

Esta cuenta comprende tiene el siguiente saldo al 31 de diciembre:

	<u>2022</u>
Obligaciones Laborales y Patronales (FDCG)	1,012.78
Obligaciones Laborales y Patronales (AICS)	1,790.00
Obligaciones Laborales y Patronales (SAVE THE CHILDREN)	<u>1,125.08</u>
<b>Total</b>	<u><u>3,927.86</u></u>

**11. Fondos a Rendir Proyectos**

Esta cuenta contempla los fondos que aún disponemos de los financiadores para poder ejecutar los proyectos:

	<u>2022</u>
Fondos a Rendir Proyectos (FDCG)	149,152.78
Fondos a Rendir Proyectos (AICS)	1,355,666.1
Fondos a Rendir Proyectos (SAVE THE CHILDREN)	<u>1,465.24</u>
<b>Total</b>	<u><u>1,506,283.96</u></u>

## 12. Impuestos por pagar

Son los importes adeudados al Servicio de Impuestos Nacionales por concepto de retención de impuestos que tendrán que ser pagados durante el mes de enero, el detalle de estos es el siguiente:

	<u>2022</u>
Impuestos por pagar (FDCG)	2,307.04
Impuestos por pagar (AICS)	339.34
Impuestos por pagar (SAVE THE CHILDREN)	<u>1,462.08</u>
<b>Total</b>	<u><u>4,108.46</u></u>

## 13. Remesas Recibidas

Son los importes desembolsados durante la gestión 2022 para ejecutar los proyectos, su saldo al 31 de diciembre es el siguiente:

	<u>2022</u>
Remesas Recibidas (FDCG)	526,070.07
Remesas Recibidas (AICS)	175,275.50
Remesas Recibidas (SAVE THE CHILDREN)	<u>269,054.76</u>
<b>Total</b>	<u><u>970,400.33</u></u>

Las transferencias recibidas son de uso restringido para ser utilizado únicamente en los propósitos y objetivos de los Proyectos de acuerdo a las cláusulas del Convenio, y de establecerse saldos a la conclusión de los Convenios; estos serán devueltos a cada uno de los Financiadores

## 14. Gastos de Personal:

Este rubro engloba las siguientes cuentas con sus respectivos saldos

<u>Concepto</u>	<u>2022</u>
<b>Personal Permanente</b>	<b>504,643.59</b>
Sueldos y salarios	379,153.39
Aguinaldo	18,456.81
indemnización	18,456.81
Aportes patronales	60,476.58
Examen de pre y post empleo	6,100.00
Subsidio	22,000.00
<b>Personal a Contrato</b>	<b>25,751.06</b>
Prestación de servicios	25,751.06
<b>Total Gastos Personal</b>	<u><u>530,394.65</u></u>

## 15. Gastos Operativos y de funcionamiento

Este rubro contempla todos los gastos operativos que fueron necesarios para la ejecución de los proyectos, su saldo al 31 de diciembre es el siguiente:

<b>Concepto</b>	<b>2022</b>
Gastos de comunicación	29,980.00
Gastos de transporte	76,960.55
Gastos de alimentación	37,558.19
Gastos en ropa de trabajo	7,427.95
Gastos de materiales	60,364.06
Gastos en mobiliario de oficina	7,340.00
Gastos en equipos de computación y accesorios	41,007.00
Gastos en insumos de oficina	2,596.40
Gastos en ayudas técnicas	52,853.81
Gastos en alquiler de ambientes y mobiliario para capacitación	12,629.36
Gastos en estudio de mercado en 5 Municipios	6,550.00
Gastos en materiales para actividades de divulgación y sensibilización	2,090.00
Gastos en equipo de bioseguridad	1,668.00
<b>Total Gastos Operativos y de Funcionamiento</b>	<b>339,025.32</b>

## 16. Gastos Administrativos y de oficina

Estos gastos pertenecen al funcionamiento de la oficina, gastos ejecutados en servicios básicos, seguros, insumos, materiales, servicios y otros según planificación de gastos mensuales.

La composición del rubro es la siguiente:

<b>Concepto</b>	<b>2022</b>
Gastos en servicios básicos	13,686.55
Gastos en insumos de oficina	3,261.47
Gastos en mantenimiento y reparación equipos	3,817.64
Gastos de alquiler	58,467.00
Gastos de mantenimiento edificaciones	1,325.45
Otros gastos administrativos	14,422.25
<b>Total Gastos Administrativos y de Oficina</b>	<b>94,980.36</b>

### 17. Gastos de evaluación

Son los gastos erogados para realizar evaluaciones externas al trabajo realizado por la Asociación.

La composición del rubro es la siguiente:

<u>Concepto</u>	<u>2022</u>
Auditoria externa de proyectos	6,000.00
<b>Total Gastos</b>	<b>6,000.00</b>

### 18. Contingencias

TUKUY PACHA, declara que no existen contingencias probables significativas que no se hayan registrado en los estados financieros al 31 de diciembre de 2022 y que afecten significativamente los recursos provenientes del financiador.

### 19. Hechos posteriores

No se han presentado hechos posteriores que afecten significativamente la ejecución de los proyectos.

Cochabamba, 15 de marzo de 2023



Francesco Bucci  
**Representante legal**



Jhenny Leónor Balderrama Fernández  
Administrador Contador