

MEMORIA

Gestión 2023

Asociación Tukuy Pacha



Francesco Bucci
DIRECTOR EJECUTIVO

Tabla de contenido

1) Resumen ejecutivo.....	1
2) Conformación del equipo.....	2
3) Proyectos y programas ejecutados en la gestión 2023	4
3.1 Inclusión de personas con discapacidad – Generando procesos familiares y comunitarios	5
3.2 Implementación de un modelo integral para niñas y niños con alto nivel de vulnerabilidad en el marco de la estrategia RBC – “Mi Comunidad Lee”	6
3.3 INCREIBLES, Inclusión y Resiliencia de Personas con Discapacidad.....	8
3.4 Proyecto “Inclusión de niñas y niños con discapacidad y retraso en el desarrollo en unidades educativas de nivel inicial y primario”	10
3.5 Programa de patrocinio Tukuy Pacha - Chalice	12
4) Movilización de recursos.....	13
5) Relaciones interinstitucionales	15
6) Conclusiones.....	15

1) Resumen ejecutivo

En la gestión 2023 las actividades de la Asociación Tukuy Pacha se han expandido con la implementación de 4 diferentes proyectos y 1 programa de patrocinio, desarrollados en los territorios de los municipios de Cochabamba Cercado, Punata, Arani, Vinto y el área metropolitana de Cochabamba.

El trabajo realizado ha permitido proporcionar soporte domiciliario individualizado a más de 100 personas con discapacidad y sus familias. Otras 88 personas han participado en grupos de autoayuda, 510 personas integrantes de 3 asociaciones de personas con discapacidad han sido fortalecidas en sus capacidades. 124 servidores y servidoras públicas municipales y departamentales han sido capacitados, informados y sensibilizados en temáticas relacionadas con el desarrollo inclusivo de personas con discapacidad. Las intervenciones realizadas han promovido la formación de redes de apoyo y corresponsabilidad en las comunidades de intervención.

Los proyectos implementados han sido financiados por las siguientes entidades de cooperación internacional: Fondazione don Carlo Gnocchi, Save the Children in Bolivia, la Agencia Italiana de Cooperación para el Desarrollo AICS, Chalice Canada y las empresas Cabplab y Soluzione 1. La relación con estos aliados ha permitido a Tukuy Pacha fortalecer sus competencias en el ámbito de la educación inclusiva, la comunicación, el desarrollo y seguimiento de planes individualizados de terapia ocupacional, entre otros. El personal técnico de Tukuy Pacha ha desarrollado de manera competente y comprometidas las actividades programadas.

En la gestión 2023, la Asociación Tukuy Pacha ha llevado adelante acciones complementarias de movilización de recursos y busca generar mayor sostenibilidad para su trabajo en las gestiones venideras.

2) Conformación del equipo

Se presenta a continuación el organigrama institucional, actualizado a finales de 2023.

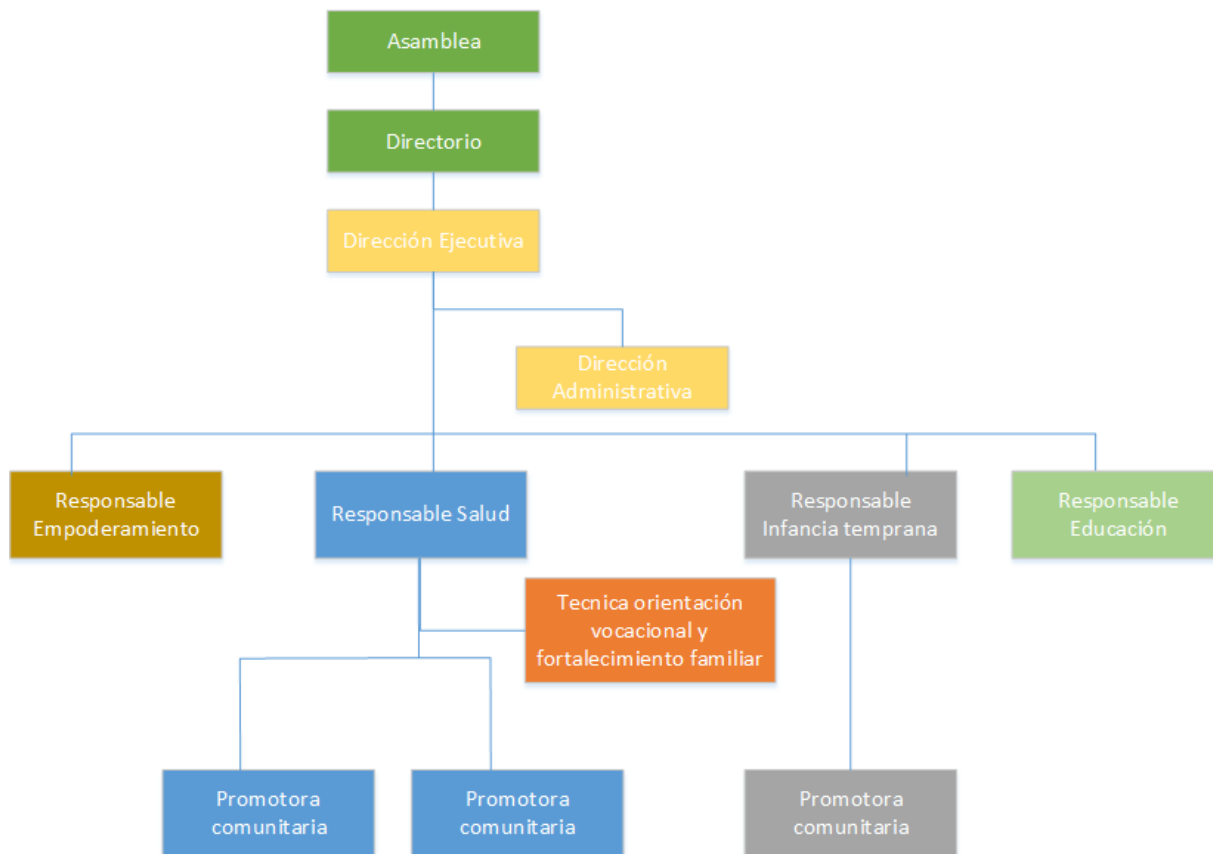


Ilustración 1: Organigrama de la Asociación Tukuy Pacha, parte 1, hasta el 31/12/2023



Ilustración 2: Organigrama de la Asociación Tukuy Pacha, parte 2: programa Chalice (el cargo de Dirección de sitio y Responsable Administrativa corresponden a los de la parte 1 del organigrama)

La siguiente tabla presenta las personas integrantes del equipo de Tukuy Pacha a finales de 2023.

	Nombres y apellidos	Cargo	Proyecto/programa principal de referencia
1.	Francesco Bucci	Director ejecutivo	
2.	Jhenny Balderrama Fernandez	Dirección Administrativa	
3.	Lilak Colque Arenas	Responsable Empoderamiento	Increibles, FDCG
4.	Paola Villarroel Coca	Responsable Salud	Increibles, FDCG
5.	M. Teresa Pacheco La Fuente	Responsable Infancia temprana	Save the Children
6.	Lizzeth Aruquipa Catari	Técnica orientación vocacional y fortalecimiento familiar	Increibles
7.	Juana Moya Rios	Promotora comunitaria	FDCG
8.	Leydi Aranda Chambi	Promotora comunitaria	FDCG
9.	Lizeth Turumaya Cuba	Promotora comunitaria	Save the Children
10.	Carla Ninoska Flores Parrado	Administradora proyecto Increibles	Increibles
11.	Rosbita Aguilar Céspedes	Responsable Educación	Save the Children, Increibles
12.	Patricia Coca Villarroel	Coordinadora programa Chalice	Chalice
13.	Jimmy Vasquez García	Administrador programa Chalice	Chalice
14.	Cinthy Cervantes Apaza	Trabajadora social	Chalice
15.	Richard Aranda Fernandez	Trabajador de campo	Chalice
16.	Marlene Chavez Bautista	Trabajadora de campo	Chalice
17.	Angel Villarroel Caluyo	Trabajador de campo	Chalice
18.	Astrid Calle Licona	Trabajadora de campo	Chalice
19.	Gabriela Cardenas Colque	Trabajadora de campo	Chalice

3) Proyectos y programas ejecutados en la gestión 2023

En la gestión 2023 la Asociación Tukuy Pacha ha implementado cuatro proyectos de desarrollo de personas con discapacidad y un programa de patrocinio de niñas, niños, personas adultas mayores y familias, cuyos datos generales son presentados en la tabla siguiente:

	Nombre proyecto/programa	Municipios de implementación	Financiador	Periodo de ejecución
1.	Inclusión de personas con discapacidad – Generando procesos familiares y comunitarios	Arani, Punata, Vinto	Fondazione don Carlo Gnocchi ONLUS	Del 1-01-2023 al 31-12-2023
2.	Implementación de un modelo integral para niñas y niños con alto nivel de vulnerabilidad en el marco de la estrategia RBC – “Mi Comunidad Lee”	Cochabamba (Distrito 5, 9 y 14)	Save The Children	Del 1-03-2023 al 31-12-2023
3.	INCREIBLES, Inclusión y Resiliencia de Personas con Discapacidad	Punata, Cochabamba (Distrito 9)	Agencia Italiana de Cooperación al Desarrollo AICS	Del 1-08-2022 al 31-07-2025
4.	Inclusión de niñas y niños con discapacidad y retraso en el desarrollo en unidades educativas de nivel inicial y primario	Cochabamba (Distrito 5)	Save The Children	Del 25-04-2023 al 11-12-2023
5.	Programa de patrocinio de niñas, niños y personas adultas mayores	Cochabamba (región metropolitana)	Chalice-Canada	Del 1-07-2023 al 30-06-2024
5.1.	Proyecto de transición al programa de patrocinio	Cochabamba	Chalice-Canada	Del 1-07-2023 al 30-06-2024

A continuación, se presentan la síntesis y los principales logros de la ejecución de cada uno de los proyectos y programas mencionados.

3.1 Inclusión de personas con discapacidad – Generando procesos familiares y comunitarios

Municipios de implementación: Arani, Punata, Vinto

Objetivo del proyecto: Promover la inclusión de las personas con discapacidad en el desarrollo de la vida familiar y comunitaria en los municipios de Punata, San Benito, Tiquipaya, Arani y Vinto del departamento de Cochabamba.

Objetivo específico: Mejorar las condiciones de independencia y participación activa de las personas con discapacidad en base a la activación de redes de apoyo.

Principales resultados logrados:

- 41 personas con discapacidad (18 mujeres, 23 hombres) recibieron un servicio de fisioterapia y entrenamiento domiciliario en 2 municipios de intervención
 - 124 sesiones domiciliarias de fisioterapia realizadas
 - 1150 visitas domiciliarias de entrenamiento realizadas por promotoras comunitarias
 - 33 dispositivos de ayuda técnica entregados a 20 personas (7 mujeres, 13 hombres): sillas de ruedas, andadores, férulas, plantillas ortopédicas, otros.
 - Se han desarrollado planes de intervención individual por cada participante del programa, en coordinación con las instancias municipales garantes de derechos: Unidad de Discapacidad, Defensoría de la Niñez y Adolescencia, Servicios Legales Integrales Municipales, Centros de salud y de rehabilitación. Un total de 12 servidores/as públicos participaron en las reuniones de construcción y seguimiento de los planes



Ilustración 3: Un niño con discapacidad motora de Arani recibe una bicicleta montañera, para facilitar el traslado diario a la escuela de su comunidad

- 133 trabajadoras/es de servicios de salud municipales (104 mujeres, 29 hombres) han sido sensibilizadas y capacitadas, por medio de 4 talleres realizados en 2 municipios.

Temas tratados: Sensibilización sobre discapacidad, tipos y grados, según la ley 223. Elaboración de informe-certificado médico para el proceso de obtención del carnet de discapacidad. Identificación y diagnóstico de retraso a nivel cognitivo (detección temprana de discapacidad). Conceptos y tipos de epilepsia

- 88 personas con discapacidad y familiares (62 mujeres, 26 varones) han participado en sesiones de grupos de autoayuda
 - Un total de 30 sesiones realizadas en 3 municipios
- 668 personas (268 mujeres, 400 hombres) han participado en reuniones de promoción de la inclusión de las personas con discapacidad en actividades comunitarias, dirigidas a autoridades sociales.
- 352 personas con discapacidad (237 mujeres, 115 varones) han participado en sesiones de formación
 - Un total de 18 sesiones desarrolladas en 2 municipios
 - 2 asociaciones municipales de personas con discapacidad ha sido acompañadas en procesos de fortalecimiento organizacional
- Un total de 66 servidores/as públicos municipales (50 mujeres, 16 varones) participaron en 2 encuentros departamentales de formación sobre:
 - Enfoque inclusivo y herramientas para la atención a personas con discapacidad
 - Intercambio de experiencias y buenas prácticas en la atención a personas con discapacidad con enfoque inclusivo.

3.2 Implementación de un modelo integral para niñas y niños con alto nivel de vulnerabilidad en el marco de la estrategia RBC – “Mi Comunidad Lee”

Municipios de implementación: Cochabamba Cercado (Distritos 5, 9 y 15)

Objetivo del proyecto: Impulsar que las niñas y niños de 0 a 11 años, con énfasis en los de 0 a 6 años de edad, por su condición de alta vulnerabilidad, alcancen su pleno potencial de desarrollo, por medio del aprendizaje comunitario y entornos seguros, protectores, afectivos, de calidad, inclusivos, equitativos y con enfoque de género.

Síntesis del proyecto: El proyecto apuntó a promover la participación de niñas y niños con discapacidad y retraso en el desarrollo en Centros Infantiles Comunitarios Municipales de la zona sur de Cochabamba, por medio de capacitación, equipamiento y acompañamiento a dichos centros e identificación y apoyo familiar domiciliario.

Principales resultados logrados:

- 22 facilitadoras de 17 Centros Infantiles Comunitarios Municipales capacitadas

- Un total de 6 talleres realizados, con temática de desarrollo integral de la infancia con enfoque inclusivo de la discapacidad y trastornos del espectro autista
- Un total de 24 autoridades, técnicos y técnicas de nivel nacional, departamental y municipal y representantes de la sociedad civil sensibilizados acerca del enfoque inclusivo de la discapacidad en la educación y en los servicios para la primera infancia
- 11 madres y padres de familia de niñas y niños con discapacidad y retraso del desarrollo participaron en talleres formativos teóricos-prácticos sobre estimulación del desarrollo integral, desarrollo de habilidades sociales y comunicativas en niños y niñas con discapacidad.
- 3 centros infantiles comunitarios municipales equipados con material pedagógico de estimulación
- Un total de 28 niñas (11) y niños (17) con discapacidad y retraso en el desarrollo han recibido orientación y apoyo por medio de la estrategia RBC.
 - 491 visitas domiciliarias realizadas por promotora comunitaria y psicóloga.



Ilustración 4: Una niña y su madre realizan ejercicios de estimulación en el domicilio

3.3 INCREIBLES, Inclusión y Resiliencia de Personas con Discapacidad

Municipios de implementación: Punata, Cochabamba Cercado (Distrito 9)

Objetivo del proyecto: Promover el derecho al trabajo para garantizar una vida digna e independiente de las personas con discapacidad y sus familias en Bolivia.

Objetivo específico: Mejorar el acceso a procesos de aprendizaje de habilidades y competencias y a oportunidades de sustento para personas con discapacidad y sus familias en el Departamento de Cochabamba - Cochabamba Cercado, Entre Ríos, Sacaba, Punata y Tacopaya.

Síntesis del proyecto: El proyecto, con una duración prevista desde agosto 2022 a julio de 2025, es implementado por la Asociación Tukuy Pacha conjuntamente a los socios estratégicos: Fondazione don Carlo Gnocchi ONLUS (FDCG), ONG Progettomondo (PM), SOLCO, Escuela de Integración y Formación Deportiva, Expresión Artística y Desarrollo Laboral (EIFODEC), Fundación Justicia Social (FJS). La lógica de intervención se articula alrededor de tres componentes:

- Terapia ocupacional para el fortalecimiento de habilidades, capacitación individual y familiar, soporte y acompañamiento para la generación de ingresos
- Plan de accesibilidad, sensibilización y acompañamiento a la inclusión de jóvenes, mujeres y adultos con discapacidad en tres Centros de Educación Alternativa y Técnica
- Investigación, formación teórico-práctica a servidoras y servidores públicos, promoción de espacios institucionales, sensibilización y comunicación sobre la inclusión de las personas con discapacidad en la sociedad.

Tukuy Pacha desarrolla acciones específicas de los tres componentes, en los municipios de Punata y Cochabamba Cercado.

Principales resultados logrados:

En 2023, se han registrado los siguientes resultados:

Componente 1:

- 36 personas con discapacidad (18 mujeres, 18 hombres) participaron en sesiones domiciliarias personalizadas de terapia ocupacional en 2 municipios de intervención
 - 318 sesiones de terapia ocupacional realizadas
 - Dispositivos de ayuda técnica entregados a 9 personas (3 mujeres, 6 hombres): sillas de ruedas, bastones, bicicletas eléctricas, lentes de aumento.
 - Se han desarrollado planes de intervención individual por cada persona participante del programa, en coordinación con Unidad Municipal de Discapacidad.

- Se ha contado con el asesoramiento técnico de expertos internacionales de la Fundación Don Carlo Gnocchi (1 fisioterapeuta, 1 terapeuta ocupacional, 1 médica neuróloga) en el proceso de implementación de los planes.



Ilustración 5: Sesión domiciliaria, proyecto INCREIBLES

- 72 servidores/as públicos de unidades municipales de discapacidad capacitados

Componente 2:

- 50 docentes (36 mujeres, 14 varones) de 3 Centros de Educación Alternativa (CEAs) capacitados sobre estrategias de inclusión educativa.
- 62 estudiantes de CEAs sensibilizados/as sobre la inclusión de personas con discapacidad
- 2 estudiantes con discapacidad (1 varón, 1 mujer) reciben una beca de estudio en CEA y son acompañados en su proceso de inclusión educativa.

Componente 3:

- Un total de 18 sesiones formativas realizadas en 2 municipios, dirigidas a las personas con discapacidad participantes del proyecto y a sus familiares. Temas abordados: habilidades sociales, derechos laborales, educación financiera.
- 158 personas con discapacidad (87 mujeres, 71 varones) capacitadas en talleres sobre derechos laborales y emprendimientos productivos.



Ilustración 6: Servidores/as publicas participan en encuentro Departamental de Unidades Municipales de Atención a Personas con Discapacidad

3.4 Proyecto “Inclusión de niñas y niños con discapacidad y retraso en el desarrollo en unidades educativas de nivel inicial y primario”

Municipios de implementación: Cochabamba, distrito 9

Objetivo general del proyecto: Implementar el enfoque de educación inclusiva en unidades educativas del sistema regular de la zona sud de Cochabamba, garantizando el acceso a niñas niños de 4 a 9 años con discapacidad y retraso en desarrollo y familias con alto nivel de vulnerabilidad, buscando que los espacios sean inclusivos, seguros, protectores, afectivos, de calidad, equitativos, con enfoque de género y de prevención, para fortalecer el ejercicio de sus derechos.

Objetivos específicos:

1. Fortalecer las competencias en estrategias pedagógicas inclusivas para maestras y maestros de los niveles inicial escolarizado y primario (1ero, 2do y 3er curso) de 2 unidades educativas, por medio de un ciclo de formación y acompañamiento en aula.
2. Proporcionar soporte y equipamiento para aulas escolares inclusivas de nivel inicial escolarizado y primario (1ero, 2do y 3er curso) de 2 unidades educativas.
3. Concientizar a las comunidades educativas de 2 escuelas acerca de la educación inclusiva, por medio de miniferias y talleres dirigidos a estudiantes, padres y madres de familia, plantel administrativo y docente.
4. Sistematizar el modelo de promoción de procesos de inclusión educativa implementado con el proyecto.

Síntesis del proyecto: se trata de un proyecto piloto implementado en los meses de mayo a noviembre, en dos unidades educativas pertenecientes al distrito municipal n.9, en la zona sur de Cochabamba: la U.E. de convenio “Hno. Pacífico Feletti”, perteneciente a las Escuelas Populares Don Bosco y ubicada en el barrio popular “Primero de Mayo” y la U.E. “Bartolina Sisa”, ubicada en la zona de Molle Molle. La iniciativa, financiada por Save the Children, se ha realizado de manera complementaria con el proyecto Implementación de un modelo integral para niñas y niños con alto nivel de vulnerabilidad en el marco de la estrategia RBC – “Mi Comunidad Lee”, anteriormente descrito en este informe.

Los diferentes integrantes de las comunidades educativas han sido involucrados en las actividades del proyecto, por medio de un ciclo de formación dirigido a maestros y maestras, talleres y actividades de sensibilización dirigidos a madres y padres de familia y a estudiantes. Partiendo de una evaluación del desarrollo y de aspectos pedagógicos de estudiantes con dificultades de aprendizaje, se han proporcionado materiales de apoyo para facilitar su abordaje. Estas acciones han sido realizada por una técnica experta en educación inclusiva, en coordinación con voluntarias y pasantes de la Universidad Mayor de San Simón y de la Fondazione don Carlo Gnocchi.

Principales resultados logrados:

- Un total de 45 maestras (39) y maestros (6) de nivel inicial y primario capacitados sobre estrategias pedagógicas para la inclusión educativa
- 187 estudiantes (97 mujeres, 90 varones) y un total de 409 madres (341) y padres (68) de familias sensibilizados sobre discapacidad e inclusión
- 61 estudiantes (26 mujeres, 35 varones) recibieron un kit de material de apoyo pedagógico para dificultades de aprendizaje



Ilustración 7: Taller de capacitación en herramientas pedagógicas inclusivas, dirigido a maestras y maestros de unidades educativas.

3.5 Programa de patrocinio Tukuy Pacha - Chalice

Municipios de implementación: Cochabamba, Tiquipaya, Colcapirhua, Vinto, Sacaba.

Estrategia del programa de Chalice y cambios deseados: Chalice acompaña a niñas, niños, familias y comunidades a través de la financiación familiar, junto con apoyos nutricionales, capacitación en conocimiento y desarrollo de habilidades y la creación de activos comunitarios, sociales y físicos. Chalice contribuye de mejor forma al trabajo en conjunto con otros socios, para crear posibilidades de desarrollo local.

Al implementar el programa Chalice, Tukuy Pacha ha elaborado los siguientes cambios deseados, para la gestión 2023-2024:

- *En el nivel de la niña, niño y adolescente:*
 1. El 33% de las NNA patrocinadas que tienen bajos niveles de rendimiento escolar ha mejorado su rendimiento.
 2. Este cambio será medido por el siguiente indicador: - Porcentaje de NNA que mejoran sus calificaciones de acuerdo a los boletines de notas.
 3. El 25% de las/os jóvenes patrocinados que cursan los dos últimos años de secundaria toman conciencia sobre la importancia de planificar su futuro
- *En el nivel de la familia:*
 1. El 33% de las familias patrocinadas son más equipadas para promover el derecho a la educación de calidad de sus hijas e hijos.
 2. El 25% de las familias de NNA con discapacidad y retraso en el desarrollo patrocinados, promueve el óptimo desarrollo y el ejercicio de derechos de sus hijos/as
 3. El 25% de las familias de las personas adultas mayores patrocinadas, son más conscientes de los derechos de las personas adultas mayores.
- *En el nivel comunitario:*
 1. Líderes y líderes comunitarias de un mínimo de 5 OTBs más concientizadas sobre los derechos humanos de los sectores más vulnerables (niñas y niños con discapacidad, personas adultas mayores, otros.)

Después de suscribir un convenio de cooperación interinstitucional y financiación con Chalice Canada a finales de julio de 2023, Tukuy Pacha ha comenzado las operaciones de implementación del sitio de patrocinio, conformando un nuevo equipo de trabajo (ver ilustración 2 del presente informe) y habilitando una oficina de enlace en la zona sur de Cochabamba.

Principales resultados logrados:

- Un total de 803 niñas, niños y adolescentes patrocinados (404 mujeres, 399 varones)
- 125 personas adultas mayores patrocinadas (89 mujeres, 39 varones)
- 121 niñas, niños y adolescentes con discapacidad patrocinados (48 mujeres, 73 varones)
- 60 círculos familiares organizados, con la participación de 1873 madres y padres de familia.



Ilustración 8: Mujeres adultas mayores realizan actividades del programa de patrocinio financiado por Chalice-Canada

4) Movilización de recursos

En cumplimiento de la estrategia de movilización de recursos de corto y mediano plazo, se han realizado las acciones descritas a continuación.

	Acción desarrollada	Objetivos	Resultados
1.	Suscripción de convenio de financiación con Chalice Canada	- Promover el desarrollo individual, familia y comunitario de NNA y personas adultas mayores en situación de vulnerabilidad, con énfasis en la zona sur de Cochabamba.	La suscripción de convenio ha permitido implementar el programa de patrocinio de Chalice (ver sección 3.5 del presente informe).
2.	Presentación de nota conceptual de propuesta de proyecto de desarrollo a Chalice Canada	- Promover el desarrollo integral de niñas, niños y adolescentes y el ejercicio del derecho a la salud de las personas con discapacidad, por medio de un servicio de apoyo terapéutico y de estimulación	La propuesta se encuentra en fase de evaluación por parte de la organización financiadora.
3.	Elaboración de una propuesta de proyecto dirigida a la organización alemana Kindermissionswerk	Promover el óptimo desarrollo y la inclusión educativa de las niñas y niños con discapacidad en 3 municipios del Departamento de Cochabamba (Arani, Vinto, zona sur de Cochabamba).	La propuesta de proyecto no ha sido aceptada por la organización financiadora.

	Acción desarrollada	Objetivos	Resultados
4.	Elaboración de una propuesta de proyecto de implementación de la metodología “Vroom” para el desarrollo de la infancia temprana	Aprovechar una oportunidad, surgida en la coordinación con Save the Children, para profundizar el trabajo de promoción del desarrollo de la infancia temprana.	El proyecto será implementado a partir de abril de 2024, en el Municipio de Punata, con una duración de 2 años
5.	Elaboración de propuesta de proyecto conjunto para convocatoria de Mission Inclusion (Fondo Acción), noviembre 2023	Profundizar la intervención en los Municipios de Punata, Arani y Cliza	La propuesta ha superado la primera ronda de selección. En la primera parte de 2024, Tukuy Pacha elaborará una propuesta completa y recibirá la evaluación organizacional por parte de Mission Inclusion
6.	Elaboración de propuesta de proyecto de continuidad dirigida a la Fondazione don Carlo Gnocchi ONLUS	Garantizar la continuidad del proyecto “Inclusión de personas con discapacidad – Generando procesos familiares y comunitarios” en la gestión 2024.	La propuesta de proyecto ha sido aceptada por parte de la FDCG, para su implementación a partir de enero de 2024.

5) Relaciones interinstitucionales

La Asociación Tukuy Pacha se relaciona con múltiples actores públicos, privados y de la sociedad civil, en búsqueda de cumplir con su misión. Como signos de este trabajo, se destacan:

- Los certificados de reconocimiento al apoyo realizado, otorgados a Tukuy Pacha por parte de la Asociación de Personas con Discapacidad APEDISMA de Arani
- La participación activa de Tukuy Pacha en la red RBC Bolivia
- La suscripción de los convenios de cooperación interinstitucionales con universidades (mencionados en la sección 4 del presente informe) y con los municipios de Arani, Vinto y Cochabamba.
- La participación en espacios y actividades de coordinación interinstitucional entre la sociedad civil y el Gobierno Autónomo de Cochabamba, como ser:
 - o El comité Municipal de Género y Cuidados
 - o La Plataforma Departamental de Promoción de la Corresponsabilidad del Cuidado de Cochabamba

6) Conclusiones

En la gestión 2023 las actividades de la Asociación Tukuy Pacha se han expandido y profundizado con la implementación contemporánea de 4 diferentes proyectos y 1 programa de patrocinio. Este resultado ha sido logrado a partir del éxito de los proyectos implementados por Tukuy Pacha en la gestión 2022 y anteriores, gracias a la solidez de la institución y por medio de las gestiones realizadas.

Velando por la sostenibilidad del trabajo de la organización, se ha incrementado el número de propuestas de proyecto elaboradas y presentadas a organizaciones financieras. Este trabajo debe ser continuado e incrementado en las próximas anualidades.

En la gestión 2024 se debe profundizar la aplicación de la política de salvaguarda institucional, elaborando e implementando un mecanismo de respuesta a las inquietudes de salvaguarda eventualmente recolectadas.

ESTADOS FINANCIEROS

ESTADO DE SITUACIÓN PATRIMONIAL
Al 31 de diciembre de 2021 y 2022
(Expresado en Bolivianos)

	Notas	GESTIÓN 2022			GESTIÓN 2023			TOTALS
		NO RESTRINGIDOS	TEMP. RESTRINGIDOS	PERM. RESTRINGIDOS	NO RESTRINGIDOS	TEMP. RESTRINGIDOS	PERM. RESTRINGIDOS	
Activo								
Corriente								
Disponible								
Caja	2	0	0	0	0	0	0	0
Bancos	3	0	0	1,515,579	0	0	1,929,435	1,929,435
Total disponible		0	0	1,515,579	1,515,579	0	1,929,435	1,929,435
Exigible								
Entregas con cargo a rendición	4	0	0	0	85	0	0	85
Cuentas por cobrar m/n	5	107	0	0	107	44	0	44
Cuentas por cobrar proyectos	6	819	0	0	819	5,144	0	5,144
Cuentas por cobrar financiadores		0	0	0	0	0	0	0
Total exigible		925	0	0	925	5,273	0	5,273
Total del activo corriente		925	0	1,515,579	1,516,504	5,273	1,929,435	1,934,708
No corriente								
Bienes de uso								
Equipos de Computación	7	8	36,360	0	0	50,211	0	50,211
Depreciación acumulada Equipo Comp.		0	0	0	0	0	0	0
Muebles y Equipo de Oficina	1,970	6,623	0	8,593	0	8,090	0	8,090
Depreciación acumulada Equipo Oficina		0	0	0	0	0	0	0
Vehículos		0	0	0	0	267,264	0	267,264
Depreciación acumulada Vehículos		0	0	0	0	0	0	0
Equipo de comunicación		0	0	0	0	4,800	0	4,800
Depreciación acumulada Equipo de comunicación		0	0	0	0	0	0	0
Total bienes de uso		1,978	42,983	0	44,961	330,365	0	330,365
Total activo no corriente		1,978	42,983	0	44,961	330,365	0	330,365
Total activo		2,904	42,983	1,515,579	1,561,466	5,273	1,929,435	2,265,073

Las notas adjuntas forman parte de este estado financiero.

Cochabamba, 31 de marzo de 2024

Lic. Jhenny Leonor Balderrama Fernández
Mat. Prof.: CDA-07-RR54

Francesco Buccì
DIRECTOR EJECUTIVO

ESTADO DE SITUACIÓN PATRIMONIAL

Al 31 de diciembre de 2021 y 2022

(Expresado en Bolivianos)

	Notas	GESTIÓN 2022			GESTIÓN 2023			TOTALES	
		NO RESTRINGIDOS	TEMP. RESTRINGIDOS	PERM. RESTRINGIDOS	NO RESTRINGIDOS	TEMP. RESTRINGIDOS	PERM. RESTRINGIDOS		
Pasivo y patrimonio									
Pasivo corriente									
Cuentas por pagar proyectos m/n	8		0	0	0	6,724	0	0	6,724
Proveedores por Pagar M/N	9					480			480
Cuentas por pagar M/N	10	2,184	0	0	2,184	340	0	0	340
Obligaciones con el personal	12	3,928	0	0	3,928	7,519	0	0	7,519
Fondos a rendir proyectos	11	1,506,284	0	0	1,506,284	1,916,669	0	0	1,916,669
Impuestos por pagar	13	4,108	0	0	4,108	2,387	0	0	2,387
Reintegros por pagar	0		0	0	0	141	0	0	141
Total pasivo corriente		1,516,504	0	0	1,516,504	1,934,259	0	0	1,934,259
Pasivo no corriente									
Previsión para indemnizaciones	14		0	0	0	7,510	0	0	7,510
Provisión para aguinaldo	14	0	0	0	0	174	0	0	174
Total pasivo no corriente		0	0	0	0	7,684	0	0	7,684
Total pasivo		1,516,504	0	0	1,516,504	1,941,943	0	0	1,941,943
Patrimonio									
Patrimonio en activos netos									
Patrimonio en Activos Fijos	15	1,970	6,623		8,593		323,130		323,130
		8	36,360	0	36,368				
		1,978	42,983	0	44,961	0	323,130	0	323,130
Resultados acumulados		0	0	0	0	0	0	0	0
Resultados del ejercicio		0	0	0	0	0	0	0	0
Total patrimonio		1,978	42,983	0	44,961	0	323,130	0	323,130
Total pasivo y patrimonio		1,518,483	42,983	0	1,561,466	1,941,943	323,130	0	2,265,073

Cochabamba, 31 de marzo de 2024

Lic. Jhenny Leonor Balderrama Fernández
Mat. Prof.: CDA-07-RR54

Francesco Bucci
DIRECTOR EJECUTIVO

NIT: 182772023

Dirección: Calle Suseno Asoque No.3092

Tel.: 4-4798941

ESTADO DE ACTIVIDADES

Al 31 de diciembre de 2022 y 2023

(Expresado en Bolivianos)

	Notas	GESTIÓN 2022			TOTALES	GESTIÓN 2023			TOTALES
		NO RESTRINGIDOS	TEMP. RESTRINGIDOS	PERM. RESTRINGIDOS		NO RESTRINGIDOS	TEMP. RESTRINGIDOS	PERM. RESTRINGIDOS	
Donaciones									
Remesas recibidas Financiadores	16	970,400	0	0	970,400	2,265,155	0	0	2,265,155
Otros ingresos	16	0	0	0	0	0	0	0	0
Total donaciones		970,400	0	0	970,400	2,265,155	0	0	2,265,155
(Menos): Egresos									
Inversiones y adquisiciones		0	0	0	0	0	0	0	0
Gastos personal permanente	17	504,644	0	0	504,644	816,497	0	0	816,497
Gastos personal a contrato	18	25,751	0	0	25,751	40,023	0	0	40,023
Gastos operativos y de funcionamiento	19	339,025	0	0	339,025	849,985	0	0	849,985
Gastos administrativos y de oficina	20	94,980	0	0	94,980	558,650	0	0	558,650
Gastos evaluaciones	21	6,000	0	0	6,000	0	0	0	0
Imprevistos		0	0	0	0	0	0	0	0
Total egresos		970,400	0	0	970,400	2,265,155	0	0	2,265,155
(Mas): Otros ingresos									
Ajuste por inflación y tenencia de bienes		0	0	0	0	0	0	0	0
Resultado del ejercicio		0	0	0	0	0	0	0	0

Las notas adjuntas forman parte de este estado financiero.

Cochebamba, 31 de marzo de 2024

Lic. Jhenny Leonor Balderrama Fernández
Mat. Prof.: CDA-07-RR54

Francesco Bucci
DIRECTOR EJECUTIVO

ESTADO DE FLUJO DE EFECTIVO

Practicado al 31 de diciembre de 2023

(Expresado en Bolivianos)

FLUJO DE EFECTIVO POR ACTIVIDADES OPERATIVAS		
Resultado de la Gestion		0
PARTIDAS QUE NO ORIGINAN MOVIMIENTO DE EFECTIVO		
Depreciacion Acumulada Activo Fijo		-57,105
Ajuste por Inflación y Tenencia de Bienes		0
Entregas con cargo a rendición		-85
Cuentas por cobrar m/n		63
Cuentas por cobrar proyectos		-4,325
Cuentas por cobrar financiadores		0
	<hr/>	
Disminucion de Activos y Pasivos		425,439
Bienes de Uso		
Cuentas por pagar proyectos m/n	6,724	
Proveedores por pagar	480	
Cuentas por pagar M/N	-1,844	
Obligaciones con el personal	3,591	
Fondos a rendir proyectos	410,385	
Impuestos por pagar	-1,721	
Reintegros por pagar	141	
previsión para indemnización	7,510	
Provisión de aguinaldos	174	
	<hr/>	
RESULTADO DE OPERACIÓN ANTES DE CAMBIOS DEL DEL CAPITAL DE TRABAJO		363,986
EFFECTIVO NETO POR ACTIVIDADES DE OPERACIÓN		363,986
FLUJO DE EFECTIVO POR ACTIVIDADES DE INVERSION		
Recursos de Inversion		
Aumento Activo Fijo	-228,298	
EFFECTIVO NETO USADO EN ACTIVIDADES DE INVERSION		-228,298
FLUJO DE EFECTIVO POR ACTIVIDADES DE FINANCIAMIENTO		
Origen de Financiamiento		
Activo Fijo Neto por Bienes de Uso	278,169	278,169
Fuentes de Financiamiento		
Activo Neto Temporalmente Restringido Inversion		
FLUJO NETO POR ACTIVIDADES DE FINANCIAMIENTO		278,169
AUMENTO NETO DE EFECTIVO EN EL EJERCICIO		413,857
SALDO DE EFECTIVO AL INICIO DEL EJERCICIO		1,515,579
SALDO DE EFECTIVO AL FINAL DEL EJERCICIO		1,929,435

Cochabamba, 31 de marzo de 2024

Lic. Jhenny Leonor Balderrama Fernández
Mat. Prof.: CDA-07-RR54

Francesco Bucci
DIRECTOR EJECUTIVO

NOTAS A LOS ESTADOS FINANCIEROS

1. Naturaleza, objeto y actividades

1.a. Antecedentes generales

Tukuy Pacha es una institución con experticia en la temática discapacidad y de grupos vulnerables. Está legalmente establecida e inscrita en el Registro Nacional de ONGs, con el No. 2161, documento extendido por el Viceministerio de Inversión Pública y Financiamiento Externo del Ministerio de Planificación del Desarrollo del Estado Plurinacional de Bolivia.

La historia del Tukuy Pacha se divide en 2 momentos. En el primer momento, Terre des Hommes Holanda - TDH.NL - crea un proyecto especial de ejecución directa denominado Tukuy Pacha (vocablo quechua que significa *tierra de todos*) año 2006. Este momento fundacional se prolongaría hasta el año 2010, período en el que se cosecharían logros altamente significativos en materia de discapacidad. El segundo momento se inicia en el 2011 con la constitución de la Asociación Tukuy Pacha, organización independiente, sin fines de lucro y con Personería Jurídica Nro. 77/2011.

Este hecho trascendental de Tukuy Pacha lo proyecta ampliamente sobre los escenarios de una gestión técnica y financiera capaces de profundizar los procesos establecidos e incursionar en otros que alimenten la línea de operatividad de las políticas públicas para grupos vulnerables entre los que se cuentan a las personas con discapacidad.

En su primer año se suscribieron acuerdos clave con la Confederación Boliviana de Personas con Discapacidad (COBOPDI), el Comité Nacional de la Persona con Discapacidad (CONALPEDIS) y la Federación Boliviana de Sordos (FEBOS). El convenio tripartito entre la COBOPDI, CONALPEDIS y Tukuy Pacha, delinea la agenda de apoyo al ejecutivo en ámbitos como educación, salud, justicia y trabajo.

Con la FEBOS se inició un proceso cuyo primer paso fue la elaboración del anteproyecto de ley de reconocimiento de la Lengua de Señas Boliviana LSB. En el 2007 se realizó el evento más importante de la historia del Sordo; el *Encuentro Nacional por el reconocimiento de la LSB en la Constitución Política del Estado*. Reconocimiento que se obtuvo en la Nueva Constitución Política del Estado (Artículo 70) y en el Decreto Supremo No. 0328 (14 de octubre de 2009). Logro que posible gracias a este proceso previo.

Siguiendo la lógica de intervención, desplegando estrategias para la incidencia en políticas públicas, se firmó una carta de intenciones con el Viceministerio de Igualdad de Oportunidades para un trabajo conjunto con la Dirección General de Personas con Discapacidad, logrando realizar, entre otras actividades, un evento internacional con participación de países que tienen amplia experiencia de la implementación de la estrategia RBC, contando con el apoyo denodado de la OPS y la participación activa de los otros sectores del Estado Plurinacional.

Entre el 2008 y el 2011 se generó un espacio de diálogo democrático y estratégico denominado Encuentro Intersectorialidad, desarrollo y discapacidad. Este espacio se instaló favorablemente en la lectura de las dinámicas que presenta la coyuntura. Respalamos estas acciones a través de la firma de convenio con la FAM Bolivia. Como ejemplo citamos al I Encuentro, espacio creado por la necesidad imperiosa de fijar de forma participativa entre la estructura estatal y la estructura societal una agenda nacional de discapacidad. A pesar del resultado exitoso del evento, la agenda no pudo ser concretada debido a los conflictos sociales emergentes ante la demanda de un bono para las

personas con discapacidad, obligando a las instancias de responsabilidad del Estado a priorizar este tema y darle una solución que satisfaga a las mayorías. Sin embargo, posteriormente, los acuerdos de la agenda fueron tomados en cuenta por las instancias del Estado como base informativa para propuestas de acciones en cada sector.

De esa forma se fue avanzando en varios sentidos lógicos y estratégicos como es el caso del proceso de municipalización de las actuaciones del Tukuy Pacha, en la incidencia de generar propuestas para la implementación de políticas públicas para la atención de la temática. El resultado sobresaliente es que la discapacidad es tema de agenda pública para el Estado Plurinacional

Principios y prácticas contables

Los principios y prácticas contables más significativos aplicados por el Proyecto, son los siguientes:

2.a. Base de preparación de los estados financieros

Los estados financieros del Proyecto, surgen de registros contables y han sido preparados sobre la base contable modificada de efectivo; registrando los ingresos cuando se reciben los fondos y reconociendo los gastos, sobre la base de devengado. Esta es una base contable aceptable que difiere de los principios de contabilidad generalmente aceptados, de acuerdo con los cuales, las transacciones deben ser registradas a medida que se incurren y no cuando se reciben y se pagan.

2.b. Unidad monetaria

Recursos recibidos por donaciones

Las donaciones de los financiadores son en efectivo.

Los recursos en efectivo se reciben en Euros, dólares o dólares canadienses en una cuenta específica para cada proyecto en el Banco Nacional de Bolivia en moneda nacional; el tipo de cambio aplicado es el de compra reconocido por el Banco Nacional de Bolivia, vigente a la fecha efectiva de la transferencia.

2.c Estado de ejecución presupuestaria de gastos

El estado de ejecución presupuestaria de gastos, se prepara sobre la base de los registros contables y el presupuesto aprobado en moneda nacional de acuerdo a las partidas presupuestarias aprobadas por el Convenio suscrito, al tipo de cambio vigente al momento de recibir los fondos.

2.d. Gastos

Los gastos se contabilizan sobre la base de devengado y corresponden a las partidas establecidas en el presupuesto.

2. Caja

La composición del rubro es la siguiente:

Caja	2023	2022
Caja Moneda Nacional	0	0
TOTAL	0	0

3. Bancos

La composición del rubro es la siguiente:

Las disponibilidades del Proyecto son de uso restringido para ser utilizado únicamente en los propósitos y objetivos del Proyecto de acuerdo a las cláusulas del Convenio, al término del convenio suscrito los fondos sobrantes deberán ser devueltos al Ente financiador.

Esta cuenta es utilizada para registrar los depósitos por concepto de desembolsos para la ejecución de los Proyectos y los pagos se realizan en esta cuenta.

Bancos	2023	2022
BNB-01: BNB Cta.3000198934	537,255	1,357,247
BNB-02: BNB Caja de Ahorro No.3500580266	180	0
BNB-03: BNB Cta. 3000182116	228,312	153,080
BNB-04: BNB - Cta. 3000141886	4,433	5,252
BNB-05: BNB - Cta.3000208557	836	0
BNB-06: BNB - Cta.3000208565	1,158,419	0
TOTAL	1,929,435	1,515,579

4. Entregas con Cargo a Rendición

Esta cuenta corresponde a recursos asignados a los empleados responsables de proyectos para ejecutar actividades inherentes a su cargo, el saldo de esta cuenta al 31 de diciembre es el siguiente:

Entregas con cargo a rendición	2023	2022
Liceth Cruz Cari	85	0
TOTAL	85	0

5. Cuentas por Cobrar

Esta cuenta corresponde a saldos pendientes de rendición, su saldo al 31 de diciembre es el siguiente:

Cuentas por cobrar	2023	2022
Cuentas por Cobrar		107
Jhenny Leonor Balderrama Fernández	5	0
Francesco Bucci	39	0
TOTAL	44	107

6. Cuentas por Cobrar Proyectos

Esta cuenta corresponde a préstamos realizados entre proyectos a nivel interno, por falta de desembolsos oportunos para no perjudicar la ejecución de los proyectos, su saldo al 31 de diciembre es el siguiente:

Cuentas por cobrar proyectos	2023	2022
Agencia Italiana de Cooperación Allo Sviluppo	499	549
Save the Children	614	270
Asociación Tukuy Pacha	2,502	0
Fundazione Don Carlo Gnocchi Onlus	1,529	0
TOTAL	5,144	819

7. Bienes de Uso

Corresponde a aquellos activos que podrán ser utilizados libremente durante el período de ejecución del proyecto. Los activos serán entregados y/o transferidos de forma definitiva por el financiador al finalizarse las actividades de proyecto, según Convenio. **Transferencias recibidas:**

BIENES DE USO	2023	2022
Muebles y equipo de oficina	8,090	8,593
Equipos de computación	50,211	36,368
Vehículos automotores	267,264	0
Equipo de comunicación	4,800	0
TOTAL	330,365	44,961

8. Cuentas por pagar proyectos m/n

Esta cuenta corresponde a préstamos realizados de manera interna por la demora en las remesas recibidas.

Cuentas por pagar proyectos	2023	2022
Fundación don Carlo Gnochì Onlus	0	0
Save the Children	950	1,470
Agencia Italiana de Cooperación Allo Sviluppo	6,909	0
Asociación Tukuy Pacha	-1,135	714
TOTAL	6,724	2,184

9. Proveedores por pagar

Esta cuenta corresponde a deudas contraídas con los proveedores a corto plazo, el saldo al 31 de diciembre es el siguiente:

Proveedores por pagar	2023	2022
Con Carton A.J. Ltda.	480	0
TOTAL	480	0

10. Cuentas por pagar

Esta cuenta corresponde a deudas contraídas con el personal a corto plazo, el saldo al 31 de diciembre es el siguiente:

Cuentas por Pagar M/N	2023	2022
Lizzeth Helen Aruquipa Catari	340	0
TOTAL	340	0

11. Fondos a Rendir proyectos

Esta cuenta contempla los fondos que aún se dispone de los financiadores para poder ejecutar los proyectos. Todas las remesas recibidas son registradas en pasivo, una vez realizada la ejecución el equivalente es registrado en ingresos, quedando en muchos casos un saldo pendiente de rendición en favor de los financiadores.

Fondos a rendir Financiadores	2023	2022
Agencia Italiana de Cooperación Allo Sviluppo	535,915	1,355,666
Save the children	7,847	1,465
Chalice	1,146,927	0
Fundazione Don Carlo Gnocchi Onlus	225,980	149,153
TOTAL	1,916,669	1,506,284

12. Obligaciones con el personal

Esta cuenta comprende tiene el siguiente saldo al 31 de diciembre:

Obligaciones con el personal	2023	2022
Caja de Salud de la banca Privada	6,921	3,928
Gestora Pública de Seguridad a Largo Plazo	598	
TOTAL	7,519	3,928

13. Impuestos por pagar

Son los importes adeudados al Servicio de Impuestos Nacionales por concepto de retención de impuestos que tendrán que ser pagados durante el mes de enero, el detalle de estos es el siguiente:

Impuestos por pagar	2023	2022
Impuestos por pagar		4108
Retenciones RC-IVA	2,036	
Retenciones IT	350	
Retenciones IUE	2	
TOTAL	2,388	4,108

14. Provisiones y previsiones

La composición al 31 de diciembre es la siguiente:

Provisiones y Previsiones	2023	2022
Provisión Aguinaldos	174	0
Previsión para indemnización	7510	0
TOTAL	7,684	0

15. Patrimonio-Fondo Social

La composición al 31 de diciembre es la siguiente:

Patrimonio-Fondo Social	2023	2022
Patrimonio en Activos Fijos	323,130	44,962
TOTAL	323,130	44,962

16. Remesas Recibidas

Son los importes desembolsados durante la gestión 2023 para ejecutar los proyectos, su saldo al 31 de diciembre es el siguiente:

Remesas recibidas	2023	2022
Donaciones extranjeras	2,265,155	970,400
TOTAL	2,265,155	970,400

Las transferencias recibidas son de uso restringido para ser utilizado únicamente en los propósitos y objetivos de los Proyectos de acuerdo a las cláusulas del Convenio, y de establecerse saldos a la conclusión de los Convenios; estos serán devueltos a cada uno de los Financiadores

17. Gastos de Personal:

Este rubro engloba las siguientes cuentas con sus respectivos saldos

Gastos personal permanente	2023	2022
Sueldos y salarios	611,512	379,153
Aguinaldos	52,281	18,457
Indemnizaciones	39,251	18,457
Aportes patronales	102,184	60,477
Examen pre y post empleo	7,270	6,100
Subsidios	4,000	22,000
TOTAL	816,498	504,644

18. Gastos de personal a contrato

Este rubro contempla todo el gasto por concepto de consultorías y/o prestación de servicio externo:

Personal a contrato	2023	2022
Prestación de servicios	40,023	25,751
TOTAL	40,023	25,751

19. Gastos Operativos y de funcionamiento

Este rubro contempla todos los gastos operativos que fueron necesarios para la ejecución de los proyectos, su saldo al 31 de diciembre es el siguiente:

Gastos operativos y de funcionamiento	2023	2022
<i>MATERIALES Y SUMINISTROS</i>		
Material de escritorio/fotocopias	21,526	5,857
Materiales varios	164,125	60,364
<i>MANTENIMIENTO Y REPARACION</i>		
Mantenimiento vehículos	275,184	0
Mantenimiento infraestructura	6,707	1,325
Mantenimiento muebles y enseres	4,684	0
Mantenimiento equipos de computación	15,159	0
<i>GASTOS GENERALES</i>		
Alimentación y alojamiento	119,256	37,558
Pasajes	97,155	0
Combustible y lubricantes	8,446	0
Capacitación, estudio e investigación	48,076	0
Ropa de trabajo	7,965	7,428
Consultas médicas, medicamentos y ayudas técnicas	59,471	52,854
Impresiones	22,230	0
Otros Gastos	0	139,434
TOTAL	849,984	304,820

20. Gastos Administrativos y de oficina

Estos gastos pertenecen al funcionamiento de la oficina, gastos ejecutados en servicios básicos, seguros, insumos, materiales, servicios y otros según planificación de gastos mensuales.

La composición del rubro es la siguiente:

Gastos administrativos y de oficina	2023	2022
Gastos de alquiler edificios y/o oficinas	73,252	71,096
Gastos en servicios básicos	4,046	13,687
Gastos telefonía	6,523	0
Internet y telecomunicaciones	8,402	29,980
Gastos jurídicos y legales	404	0
Gas licuado	149	0
Formularios y trámites administrativos	1,146	0
Gastos bancarios	400	0
Otros gastos administrativos	464,328	14,422
TOTAL	558,650	129,185

21. Gastos de evaluación

Son los gastos erogados para realizar evaluaciones externas al trabajo realizado por la Asociación.

La composición del rubro es la siguiente

Gastos de evaluación	2023	2022
Auditoría externa de proyectos	0	6,000
TOTAL	0	6,000

22. Contingencias

TUKUY PACHA, declara que no existen contingencias probables significativas que no se hayan registrado en los estados financieros al 31 de diciembre de 2023 y que afecten significativamente los recursos provenientes del financiador.

23. Hechos posteriores

No se han presentado hechos posteriores que afecten significativamente la ejecución de los proyectos.

Cochabamba, 31 de marzo de 2024

Francesco Bucci
Representante legal

Jhenny Leonor Balderrama Fernández
Administrador Contador

ANEXOS